

Doordec OÜ www.Doordec.ee	Koostas: Kaider Puniste,	Tähis: P07J09v4
Tulepüsivate sileuste paigaldamine	Kinnitas: Kaider Puniste,	Leht: 1
kontakttelefon	Kehtib alates: 10.10.2014	Lehti: 7

TULEPÜSIVATE SILEUSTE TU-06 JA TU-07 PAIGALDAMINE

(juhend)

1. Üldist

Käesolev juhend on koostatud tuld tõkestava uksekomplekti (edaspidi toode) paigaldamiseks vastavat pädevust omavale spetsialistile. Enne paigaldamise alustamist tutvuge juhendiga. Vastuolude korral juhendis kirjeldatu ja tegeliku olukorra vahel paigalduskohas ning probleemide või küsimuste korral pöörduge Doordec OÜ esindaja poole enne paigaldamise alustamist (kontaktid leiate juhendi päisest). Toote paigaldamiseks komplekteerige eelnevalt kogu vajaminev materjal ja tööriistad ning toimetage paigalduskohta. Asetage paigalduskohta transporditud toode alati „pehmele” alusele vältimaks viimistluse kahjustamist. Paigalduse ajal ei tohi jätta osaliselt/ajutiselt tarindisse kinnitatud toodet järelevalveta kuna see võib põhjustada ohtlikke olukordi. Paigaldamise ajaks piirake kõrvaliste isikute juurdepääs paigalduskohale. Paigaldustööde käigus kandke kaitsekindaid ja isikukaitsevahendeid, mis on vajalikud kasutatavate tööriistadega töötamisel. Toote võib paigaldada ainult tarindisse, mis omab selleks piisavat tugevust ja jäikust.

Enne paigalduse alustamist täpsustage piirnevate tarindite lõppviimistlus – lisanduvate viimistluskihtide paksused, sellest tulenevalt tuleb täpsustada toote asukoht tarindis. Lisaks täpsustage võimalike kommunikatsioonide asukohad tarindis, välistamaks toote kinnitustarvikute sattumist kommunikatsioonidesse – elektri- ja nõrkvoolu juhtmestik jne.

2. Toote, paigaldusmaterjalide ja abivahendite kontrollimine

2.1. Toode

Uksekomplekti kuuluvad ukseleht, leng (millele on kinnitatud uksetihend ja paisuv tuletõkkehend), montaažiava kattedkorgid, lukuraam (olenevalt tellimusest ka lisaks lukusüdamik, link, varrest lahtiühendamise võimaluseta ukse sulgur ja piirdeliistud). Kui on kahtlusi toote kompleksuse suhtes, võtke ühendust ukse tarnijaga. Mittekomplektset ja/või ilmselt vigastatud toodet paigaldada ei tohi

2.2. Paigalduskomplekt

Toote paigalduskomplekti kuuluvad lengi kinnitustarvikud, lengi ja tarindi vahelise ava tihendusmaterjalid, rihtimiskiilud ja maalriteip (vajadusel).

2.2.1. Lengi kinnitustarvikud

.Kinnituseks tellismüüritisse või betoonseina (tarindi survetugevus >6Mpa) valige järgnev kinnitustarvik:

*lengiankur min Ø8,0mm – ankuruspikkus seinas min 50mm, min servakaugus tarindis ankruga Øx5mm.

Doordec OÜ www.Doordec.ee	Koostas: Kaider Puniste,	Tähis: P07J09v4
Tulepüsivate sileuste paigaldamine	Kinnitas: Kaider Puniste,	Lehti: 2
kontakttelefon	Kehtib alates: 10.10.2014	Lehti: 7

*betoonikruvi min Ø6,0mm – ankurduspikkus tarindis min 50mm, min servakaugus tarindis 30mm.

*kruvitüübel min Ø8,0mm (kruvi läbimõõt min 4,5mm) – ankurduspikkus tarindis min 50mm, min servakaugus tarindis ankrus Øx3mm.

Kinnituseks kergplokkeina (tarindi survetugevus <6Mpa) valige järgnev kinnitustarvik:

*kergploki kruvi min Ø6,0mm – ankurduspikkus tarindis min 50mm, min servakaugus tarindis 30mm

Kinnituseks terasprofiilile seinaga paksusega >=2mm valige järgnev kinnitustarvik:

*isepuuriv/keermestav kruvi (vastavalt terasprofiili seinaga paksusele) min Ø4,5mm – ankurduspikkus tarindis min 20mm, min servakaugus tarindis kruvi Øx2mm

Kinnituseks teraskarkass-seinale, karkassi seinaga paksusega <2,0mm valige järgnev kinnitustarvik: (Kergel teraskarkass-seinal peab olema ukseava servas karkassi sees kogu karkassi laiuses puidust tugevduspruss paksusega min50mm.)

*isepuuriv kruvi min Ø4,5mm – ankurduspikkus tarindis min 50mm, min servakaugus tarindis kruvi Øx5mm.

Lisamärkused:

Kinnitustarvikute pea läbimõõt peab olema alla 13mm tingituna lengi sisepimeetris oleva kattekorgiga ava läbimõõdu ja vähemalt 2mm suurem lengi välisimeetris oleva kinnitusava läbimõõdu (ava läbimõõt üldjuhul 6mm, vajadusel puuritakse paigalduse käigus suuremaks).

2.2.2. Lengi tihendusmaterjalid

Lengi ja tarindi vahelise ava tihendamiseks kasutage tulekindlat montaaživahtu „Penosil“ (Premium FireRated Gunfoam B1), „Soudal“ (Soudafoam FR gun) või kivivilla (mahumass >35kg/m³, tuletundlikkuse euroklass A1) järgnevalt: kui vahe suurus on 5-20mm, tuleb ava täita montaaživahuga, 20-40mm suurune vahe tihendatakse kivivillaga.

2.2.3. Lengi rihtimiskiilud

Rihtimiskiilud peavad olema mittepõlevast materjalist - teras, tsementkiudplaat, kipsplaat. Ukselengi/lävepaku alla paigaldatavad rihtimiskiilud peavad olema tugevast materjalist (teras, tsementkiudplaat), kipsplaadi kasutamine ei ole lubatud. NB! Rihtimiskiilud on ukse paigaldamise abivahend, ukse paigaldamisel loodis avasse ei ole rihtimiskiilud üldjuhul vajalikud.

Doordec OÜ www.Doordec.ee	Koostas: Kaider Puniste,	Tähis: P07J09v4
Tulepüsivate sileuste paigaldamine	Kinnitas: Kaider Puniste,	Leht: 3
kontakttelefon	Kehtib alates: 10.10.2014	Lehti: 7

2.3. Abivahendid

Toote paigaldamiseks vajalikud abivahendid on drell/kruvikeeraja, puur (tüüp vastavalt seinamaterjalile), tihendusvahuga töötamiseks vajalikud abivahendid, isikukaitsevahendid, valgusallikas (vajadusel).

3. Ava mõõtmete kontrollimine

Ehitusavasse asetatud toote ümber peab loodis asendis uksele jääma montaažiavahe kummalgi küljel ja ülal 5-40mm ning ava peab olema sirgete servadega. Ava servad peavad vastama vähemalt „Tarindi RYL 2000/2010“ klassi 2 nõuetele. Ava servad peavad olema puhtad mõrdijääkidest ja teistest võõrkehadest. Kui ülaltoodud tingimused ei ole täidetud, täpsustatakse toote paigalduse võimalused ja võimalikud lisatööd igal konkreetsel juhul eraldi.

4. Toote paigaldamine

4.1. Üldised juhised

Toote lengidel on kinnitamiseks külgedel 4 kinnitust ja ülal 2 või 3 kinnitust. Lävepakki kinnitatakse ühepoolsetel ustel (toodetel) vajadusel keskelt, kahepoolsetel keskosas oleva lävepaku tugevduslapi kohalt, laiemate uste puhul 1-3 kohast. Lävepakuta ustel on lengi servades lisakinnitused ukse kinnitamiseks põrandasse. Kinnitusavad on ette valmistatud ukse tootja poolt, puurige augud tarindisse läbi avade. Kui mingil põhjusel läbi kinnitusava puurida ei saa, tuleb kasutada montaažilappe, montaažilappidega toote kinnitamine lahendatakse vastavalt situatsioonile paigalduskohas igal konkreetsel juhul eraldi. Toode tuleb kinnitada tarindisse kinnitusvahenditega, mis tagavad konkreetse tarinditüübi puhul tugeva ja jäiga kinnituse. Kinnitamisel jälgige, et kinnitustarviku kinnikeeramisel saaksid lengi postid sirgelt tarindi külge kinnitatud, vajadusel pingutage kinnitusi või lisage kiile. Kinnitustarvikute pingutamisel jälgige, et ei ületataks kinnitustarviku lubatud pingutusmomenti (vastavalt kinnitustarviku tootja juhendile). Hilisemal ukselehe paigaldamisel tuleb jälgida, et ukselehe ja lengi vahelised pilud oleksid võrdsed ja paralleelsed. Lävepakuta tuletõkkeuks peab olema selleks vastavalt toodetud ja seda tohib paigaldada, kui põrand on ukselehest mõlemale poole 100 mm ulatuses mittepõlevast materjalist. Lävepakuta uksele on transpordiks tehases lengi alla kinnitatud terasleht, mis tuleb eemaldada ukse paigaldamisel. Toote ja tarindi vahele jääv paigaldusvahe täidetakse vastavalt alapunktis 1.2.2.2 kirjeldatule. Lävepakuga toote paigaldusvahed peavad olema täidetud/tihendatud (või suletud - lävepaku toetamisel betoonpõrandale) kogu lengi laiuses. Villaga täitmisel tuleb vill paigaldada külgneva lengi ja tarindi vahele tihedalt ja ilma õhuvahedeta. Paigaldusvahu kasutamisel külmal perioodil jälgige vahu lubatud paigaldustemperatuuri. Vahu kasutamisel vältige vahu sattumist nähtavale jäävatele pindadele. **Kunagi ei tohi kasutada tuletõkkeukse tihendamisel tavalist, põlevat montaaživahtu!** Kui paigaldusvahet ei viimistleta krohvi vms tulekindla materjaliga, tuleb need katta terasliistudega. Liistu ülekate seinal peab olema vähemalt 5mm, ülekate lengil vähemalt 10mm. Kõrgendatud helipidavusnõudega uste paigaldusvahe tihendamine ja liistud täpsustatakse tootepõhiselt eraldi juhendiga. Toote komplektis saab tellida teraslehest piirdeliistud, mis võivad olla erinevate mõõtudega sisenukliistud, karpliistud (kui üks paigaldatakse seinaga tasa) või Z-kujulised liistud. Teraslehest piirdeliiste on kõige lihtsam kinnitada tõmbeneetidega uksele lengi külge.

Doordec OÜ www.Doordec.ee	Koostas: Kaider Puniste,	Tähis: P07J09v4
Tulepüsiivate sileuste paigaldamine	Kinnitas: Kaider Puniste,	Leht: 4
kontakttelefon	Kehtib alates: 10.10.2014	Lehti: 7

Neetide tihedus peab olema piisav, et liist saaks korralikult fikseeritud – üldjuhul needid tihedusega mitte hõredamalt kui 400 mm.

4.2. Paigaldusoperatsioonide järjekord

- Eemaldage ukseleht lengist, ärge kriimustage ukselehte põrandale toetades, kasutage puit- vms alust.
- Asetage leng avasse, fikseerides asukoha avasse nii, et leng oleks loodis ja ettenähtud kohas, vajadusel kasutage montaažikiile (vt alapunkt 2.2.3).
- Alustage lengi kinnitamist läbi lengis olevate kinnitusavade lengi hingedepoolsest küljest, seejärel kinnitage vastaskülge ning ülemine serv, viimasena lävepakk.
- Kontrollige lengi vertikaalsust ja horisontaalsust ja sirgust mõlemas suunas ja mõlemal küljel.
- Kontrollige ja vajadusel paigaldage hingedele määre.
- Tõstke uks hingedele ja kontrollige ukselehe ja lengi paralleelsust mõlemas suunas.
- Jälgige, et ukseleht liiguks vabalt ja sulguks takistusteta.
- Kontrollige luku töötamist mõlemalt poolt.
- Sulguri olemasolul kinnitage sulgur lengi ja sulguri vars ukselehe külge vastavalt sulguri paigaldusjuhendile. Hoiatus! Käärvarrega sulguri korral peab sulguri vars jääma ukselehe suhtes 90° nurga alla. Kontrollige sulguri töötamist, et oleks tagatud ukse sulgumine ja fikseerumine luku kaldkeelde.
- Täitke/tihendage paigaldusvahe.
- Paigaldage piirdeliistud.

Probleemide ja küsimuste korral pöörduge Doordec OÜ esindaja poole. Eelistatud on tuletõkketoodete tootjapoolne paigaldus.

Doordec OÜ www.Doordec.ee	Koostas: Kaider Puniste,	Tähis: P07J09v4
Tulepüsivate sileuste paigaldamine	Kinnitas: Kaider Puniste,	Leht: 5
kontakttelefon	Kehtib alates: 10.10.2014	Lehti: 7

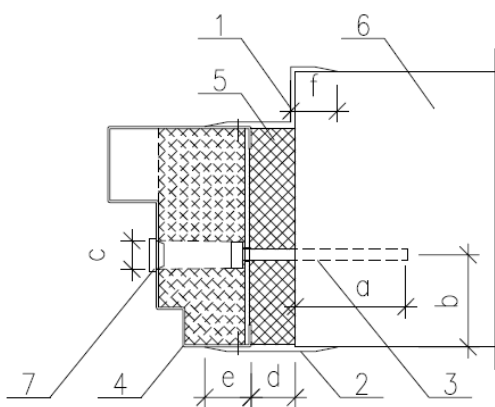
5. Selgitavad joonised

TAVALENGI PAIGALDUSSKEEM

ÕIGE PAIGALDUS

DETAILID

1. katteliist (sisenurk- või z-liist)
2. katteliist (sile- või karpliist)
3. kinnitustarvik
4. ukسلeng
5. täidetud paigaldusvahe
6. tarind
7. lengi paigaldusava kattekork



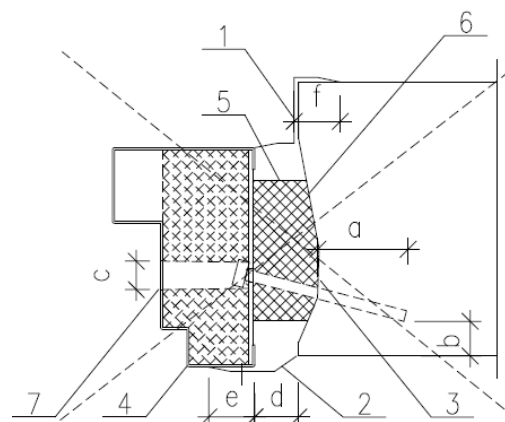
MÕÕDUD

- ankurduspikkus tarindis (vt seletuskiri)
- minimaalne servakaugus (vt seletuskiri)
- ava paigaldustarvikule lengi sisepinnas $\varnothing 13\text{mm}$
- optimaalne paigaldusvahe 20mm
- liistu ülekate lengil min 10mm
- liistu ülekate seinal min 5mm

VALE PAIGALDUS

DETAILID

1. ebapiisava ülekattega katteliist
2. ebapiisava ülekattega katteliist
3. valesti paigaldatud kinnitustarvik (servakaugus, ankurduspikkus)
4. tarindi suhtes nihkes ukسلeng
5. ebapiisavalt täidetud paigaldusvahe
6. nõuetele mittevastav tarindiava serv
7. puuduv lengi paigaldusava kattekork



MÕÕDUD

- ankurduspikkus tarindis
- servakaugus
- ava paigaldustarvikule lengi sisepinnas
- paigaldusvahe
- liistu ülekate lengil
- liistu ülekate seinal

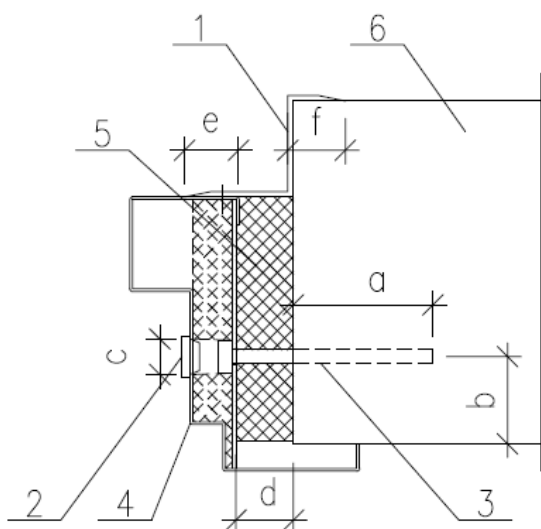
Doordec OÜ www.Doordec.ee	Koostas: Kaider Puniste,	Tähis: P07J09v4
Tulepüsivate sileuste paigaldamine	Kinnitas: Kaider Puniste,	Leht: 6
kontakttelefon	Kehtib alates: 10.10.2014	Lehti: 7

MANTELENGI PAIGALDUSKEEM

ÕIGE PAIGALDUS

DETAILID

1. katteliist (sisenurk- või z-liist)
2. lengi paigaldusava kattekork
3. kinnitustarvik
4. ukسلeng
5. täidetud paigaldusvahe
6. tarind



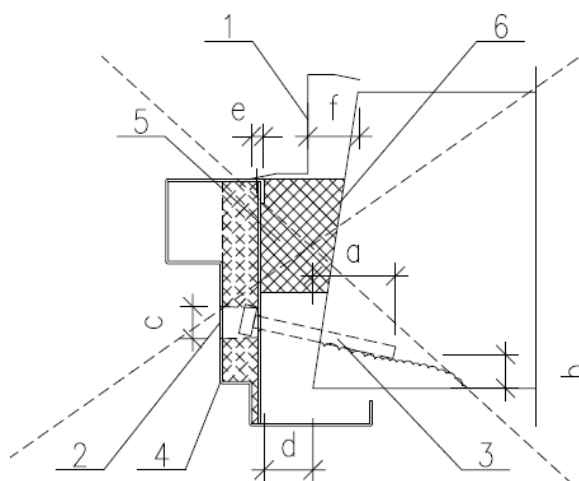
MÕÕDUD

- a. ankurduspikkus tarindis (vt. seletuskiri)
- b. minimaalne servakaugus (vt. seletuskiri)
- c. ava paigaldustarvikule lengi sisepinnas Ø13mm
- d. optimaalne paigaldusvahe 20mm
- e. liistu ülekate lengil min 10mm
- f. liistu ülekate seinal min 5mm

VALE PAIGALDUS

DETAILID

1. valesti paigaldatud katteliist
2. puuduv lengi paigaldusava kattekork
3. valesti paigaldatud kinnitustarvik (servakaugus, ankurduspikkus)
4. tarindi suhtes nihkes ukسلeng
5. ebapiisavalt täidetud paigaldusvahe
6. nõuetele mittevastav tarindiava serv



MÕÕDUD

- a. ankurduspikkus tarindis
- b. servakaugus
- c. ava paigaldustarvikule lengi sisepinnas
- d. paigaldusvahe
- e. liistu ülekate lengil
- f. liistu ülekate seinal

Doordec OÜ www.Doordec.ee	Koostas: Kaider Puniste,	Tähis: P07J09v4
Tulepüsivate sileuste paigaldamine	Kinnitas: Kaider Puniste,	Leht: 7
kontakttelefon	Kehtib alates: 10.10.2014	Lehti: 7

6. Toote kaitse ehitusprotsessi käigus

Uusehitise või renoveeritava ehitise korral paigaldage toode võimalikult hilises ehitusetapis, näiteks viimistlustööde ajal. Kui tootele paigaldatakse piirdeliistud, on toote paigaldus võimalik ka peale viimistlustöid. Selliselt ajastatud paigaldus vähendab oluliselt toote kahjustamise riske ehitusprotsessi käigus.

Toote ja tarindi vaheline paigaldusvahe, mis on täidetud montaaživahuga (kui piirdeliiste koheselt ei paigaldata), ei tohi jääda pikalt välismõjudele avatuks, montaaživahtu tuleb kaitsta päikese UV-kiirguse, villa mehaaniliste mõjurite ja niiskuse eest.

Toote ümbruse tarindite viimistlustööde käigus **ei tohi teipida uksekomplekti lengi ja ukselehe vahelist tihendit** – teibi eemaldamisel võib tihend puruneda. Purunenud tihendile ei laiene toote garantii.