

Doordec OÜ	Koostas: Kaider Puniste	Tähis: P07J06v2
Terasprofiilavatäidete paigaldamine	Kinnitas: Aune Paas	Leht: 1
	Kehtib alates: 20.10.2013	Lehti: 3

TERASPROFIIL AVATÄIDETE PAIGALDAMINE

(juhend)

1.1 Toote ja paigaldusmaterjalide kontrollimine

Terasprofiil ukse komplekti kuuluvad ukseleht, leng (millele on kinnitatud uksetihend, montaažiava kattedorgid), lukuraam (olenevalt tellimusest ka lisaks lukusüdamik, link või sang, ukse sulgur).

1.1.1. Terasprofiil klaasseina komplekti kuuluvad terasraam, plekk-koormust taluv vill-plekk umbosale, klaasid, tihendid ja klaasimisliistud.

1.1.2. Ukse paigaldamiseks vajalikud materjalid: lengiankrud minimaalse mõõduga 8 mm, kruvi või polt vähemalt läbimõõduga 4,8mm samuti võib kasutada betooni või fibo kruvisid alates läbimõõdust 7,2mm, poldi pea alla 13 mm tingituna lengis oleva kattedorgiga ava läbimõõdust; kivivill või tuletõkke montaažiavaht, montaažikiilud, toote fikseerimiseks;

1.1.3. Kui on kahtlusi kompleksuse suhtes, tuleb võtta ühendust ukse tarnijaga. Mittekomplektset või ilmselt vigast toodet paigaldada ei tohi.

1.2 Müüriava ja mõõtmete kontrollimine

1.2.1. Ehitusavasse asetatud lengi/raami ümber peab jääma montaažiava kummalgi küljel ja ülal 10-30 mm ning müüriava peab olema sirgete servadega. Sellist montaažiavahet on võimalik usaldusväärset tihendada.

1.2.2 Müüritis peab olema tugev. Kergkonstruktsioonis seinas peavad olema ette nähtud tugevdused toote kinnitamiseks (N. kipsseina puhul puitpruss karkassi sees).

1.2.3 Kui ülaltoodud tingimused ei ole täidetud, ei tohi ukse paigaldamist alustada.

1.3 Ehitusavasse kinnitamine

1.3.1. Toode asetada avasse, asukoht fikseerida montaažikiiludega (plast, puit). Läbi lengis/raamis olevate kinnitusavade puurida augud müüritisel.

1.3.2 Terasprofiiltoodete puhul kasutatakse nii külgede kui ülal kinnitusi sammuga maksimaalselt 600mm.

Lävepakku kinnitatakse ühepoolsetel ustel vajaduse korral, kahepoolsetel keskelt.

Usteta terasprofiilseinte alumised servad kinnitatakse vähemalt 1,5m tagant.

Kinnitusavad on ette valmistatud tehases.

Kui klaasseina äärmine ava on nii kitsas, et läbi kinnitusava puurida ei saa, tuleb kasutada montaažilappe, arvestades ülaltoodud nõudeid kinnitusvahede kohta.

1.3.4 Toode kinnitada müüriavasse kinnitusvahenditega, mis tagavad konkreetse seinatüübi puhul tugeva ja jäiga kinnituse. Eelistada tuleks terasest lengiankruid vähemalt läbimõõduga 10 mm (betoon-, tellis-, kergplokkseina puhul). Betoonist seinaga puhul võib kasutada ka muid ankruid või betoonikruvisid, kuid läbimõõduga vähemalt 7,5 mm-t. Kui on tegemist kipsseinaga, mille ukseava servad on tugevdatud puitprussiga, võib kasutada ukselehti kinnitamiseks puidukruvisid läbimõõduga min. 6mm.

1.3.5 Jälgida, et poltide/ankrute jms. kinnikeeramisel konstruktsiooni välja ei venitata.

1.3.6 Toote kinnitamisel teraskonstruktsiooni võib kasutada ka keevisliidet. Seejuures tuleb konsulteerida tellija esindajaga, üldjuhul peab olema tuletööde luba. Keevisliiteid tohib teha vaid lengi piirkonnas, kus on kinnituslapp. Pöörata tähelepanu keevitusjärgsele korrosioonikaitsele ning teraskonstruktsioonide tulekaitse säilimisele!

1.4 Paigaldusvahe tihendamine

1.4.1 Paigaldusvahe tihendada montaažiavahuga.

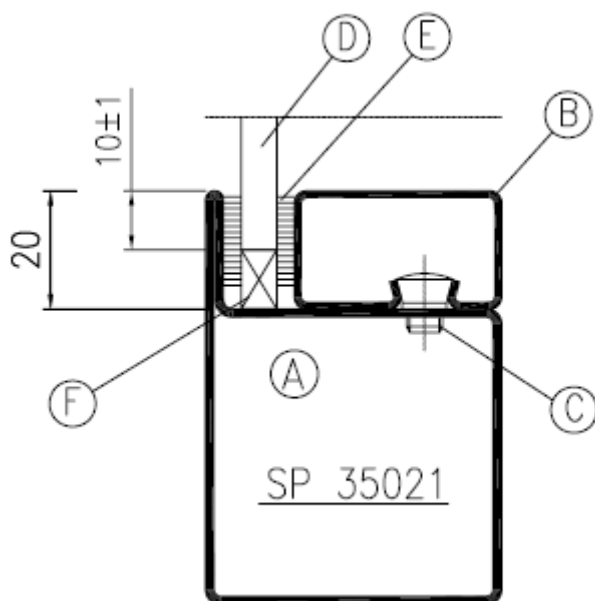
Doordec OÜ	Koostas: Kaider Puniste	Tähis: P07J06v2
Terasprofiilavatäidete paigaldamine	Kinnitas: Aune Paas	Leht: 2
	Kehtib alates: 20.10.2013	Lehti: 3

1.5 Ukselehe paigaldamine

- 1.5.1 Kontrollida hingelaagrite olemasolu. Tõsta uks hingedele.
 1.5.2 Jälgida, et ukseleht oleks loodis ning ukseleht liiguks vabalt ja sulguks takistusteta.
 1.5.3 Kontrollida luku töötamist mõlemalt poolt.
 1.5.4 Kinnitada sulguri vars ukselehe külge (vars on transpordiks ukselehe küljest lahti võetud ja kinnitatud sulguri külge).
 1.5.5 Kontrollida sulguri töötamist, et oleks tagatud ukse sulgumine ja fikseerumine luku kaldkeelde.

1.6 Avade monteerimine

Terasprofiil avatäidete ja uste külge või üla seinas osadel mida ei ole tehases monteeritud neid klaas- ja umbosaid, millest läbivalt on vaja toote raami kinnitada tuleb klaasimine teostada alloleva eskiis ja selgitus järgi.



- 1.6.1 Eemaldada raamist (A) klaasimiskruvid (C).
 1.6.2 Toote raami (A) ja klaasiliistude (B) külge liimida klaasimistihend – eemaldada tihendilt teip, liim on tihendi küljes.
 1.6.3 Paigaldada raami alaosasse raami servadesse plastkiilud (F) paksusega 10 mm klaasi toetamiseks – jälgida et palstkiil ei oleks kitsam, kui on klaasi paksus. Kiilu pikkus 50 kuni 80 mm.
 1.6.4 Paigaldada klaas (E) avasse ning panna kiilud ka klaasi külgedele ja ülaserava.
 1.6.5 Paigaldada tagasi klaasimisiistude kruvid (C).
 1.6.6 Asetada klaasimisiistud (B) avasse ja kinnitada kruvipeade otsa- lüües liistu raami (A) suunas. Lõõmimiseks kasutada vahendeid, mis ei deformeerii liistu.

Kui tehases on monteeritud klaasid ja nendest osadest on toodet vaja kinnitada tuleb esmalt klaasimisiistud eemaldada ja klaas tootest välja võtta. Selleks tuleb plast või puit kiiluga lüüa terasliistu B (skeemil) ja profiiliraami vahele, et see nõtkuks paigalt ning järgida klaasimise juhendit tagurpidises järjekorras. Tihendeid ei ole vaja eemaldada ja uusi kleepida.

Doordec OÜ	Koostas: Kaider Puniste	Tähis: P07J06v2
Terasprofiilavatäidete paigaldamine	Kinnitas: Aune Paas	Leht: 3
	Kehtib alates: 20.10.2013	Lehti: 3

1.7 Piirliistude paigaldamine

1.7.1 Kui ukse palesid ei viimistleta krohvi, kipsplaadi või muude viimistlusmaterjalidega, siis on võimalik uksega komplektis tellida teraslehest piirliistud, mis võivad olla erinevate mõõtudega sisenurkliistud, karpliistud (kui uks paigaldadakse seinaga tasa) või Z-kujulised liistud. Teraslehest piirliistud on kõige lihtsam kinnitada tõmbeneetidega uksele külge. Neetide tihedus peab olema piisav, et liist saaks korralikult fikseeritud – üldjuhul needid tihedusega mitte alla 400 mm.

Probleemide ja küsimuste korral pöördu Doordec OÜ poole. NB! Montaazivaht ei ole kinnitusvahend, vaid tihendusmaterjal!

Eelistatud on terasprofiiltoodete, eriti toodete mis vajavad objektile avade monteerimist, tootjapoolne paigaldus.