

Doordec OÜ	Koostas: Kaider Puniste	Tähis: P07J08v2
Tuletõkke terasprofiilavatäidete paigaldamine	Kinnitas: Kaider Puniste	Leht: 1
	Kehtib alates: 01.07.2012	Lehti: 3

## TULETÕKKE TERASPROFIILAVATÄIDETE PAIGALDAMINE (juhend)

### 1.1 Tuletõkketoote ja paigaldusmaterjalide kontrollimine

- 1.1.1 Tuletõkke terasprofiilukse komplekti kuuluvad ukseleht, leng (millele on kinnitatud uksetihend, paisuv tuletõkkehend, montaažiava kattekorgid), lukuraam (olenevalt tellimusest ka lisaks lukusüdamik, link või sang, varrest lahtiühendamise võimaluseta ukse sulgur).
- 1.1.2 Tuletõkke klaasseina komplekti kuuluvad terasraam, plekk-kips-plekk umbosa, klaasid, tihendid ja klaasimisliistud.
- 1.1.3 Ukse paigaldamiseks vajalikud materjalid: lengiankrud minimaalse mööduga 8 mm, kruvi või polt vähemalt läbimõõduga 4,8mm samuti võib kasutada betooni või fibo kruvisid alates läbimõõdust 7,2mm, poldi pea alla 13 mm tingituna lengis oleva kattekorgiga ava läbimõõdust; kivill või tuletõkke montaažiavaht, mittepõlevast materjalist ( N: metallplaadid kipsplaat) ribad ukse fikseerimiseks;
- 1.1.4 Kui on kahtlusi kompleksuse suhtes, tuleb võtta ühendust ukse tarnijaga. Mittekomplektset või ilmselt vigast tuletõkkeust paigaldada ei tohi.

### 1.2 Müüriava ja mõõtmete kontrollimine

- 1.2.1 Ehitusavasse asetatud lengi/raami ümber peab jääma montaažiava kummalgi küljel ja ülal 10-30 mm ning müüriava peab olema sirgete servadega. Sellist montaažiavahet on võimalik usaldusväärset tihendada.
- 1.2.2 Müüritis peab olema tugev. Kergkonstruktsioonis seinas peavad olema ette nähtud tugevdused toote kinnitamiseks (N. kipsseina puhul puitpruss karkassi sees).
- 1.2.3 Kui ülaltoodud tingimused ei ole täidetud, ei tohi ukse paigaldamist alustada.

### 1.3 Ehitusavasse kinnitamine

- 1.3.1 Toode asetada avasse, asukoht fikseerida montaažikiiludega (kipsplaadi ribadega). Läbi lengis/raamis olevate kinnitusavade puurida augud müüritisse.
- 1.3.2 Terasprofiiltoodete puhul kasutatakse nii külgedel kui ülal kinnitusi sammuga maksimaalselt 600mm.  
Lävepakku kinnitatakse ühepoolsetel ustel vajaduse korral, kahepoolsetel keskelt. Usteta terasprofiilseinte alumised servad kinnitatakse vähemalt 1,5m tagant. Kinnitusavad on ette valmistatud tehases.
- 1.3.3 Kui klaasseina äärmine ava on nii kitsas, et läbi kinnitusava puurida ei saa, tuleb kasutada montaažilappe, arvestades ülaltoodud nõudeid kinnitusvahede kohta.
- 1.3.4 Toode kinnitada müüriavasse kinnitusvahenditega, mis tagavad konkreetse seinatüübi puhul tugeva ja jäiga kinnituse. Eelistada tuleks terasest lengiankruid vähemalt läbimõõduga 10 mm (betoon-, tellis-, kergplokkseina puhul). Betoonist seinaga puhul võib kasutada ka muid ankruid või betoonikruvisid, kuid läbimõõduga vähemalt 7,5 mm-t. Kui on tegemist kipsseinaga, mille ukseava servad on tugevdatud puitprussiga, võib kasutada ukselehti kinnitamiseks puidukruvisid läbimõõduga min. 6mm. Mitte mingil juhul ei tohi kasutada peale terase teistest materjalidest kinnitusvahendeid.
- 1.3.5 Jälgida, et poltide/ankrute jms. kinnikeeramisel konstruktsiooni välja ei venitata.
- 1.3.6 Paigaldusel kasutatakse vineerklotse.

Doordec OÜ	Koostas: Kaider Puniste	Tähis: P07J08v2
Tuletõkke terasprofiilavatäidete paigaldamine	Kinnitas: Kaider Puniste	Leht: 2
	Kehtib alates: 01.07.2012	Lehti: 3

1.3.8 Toote kinnitamisel teraskonstruksiooni võib kasutada ka keevisliidet. Seejuures tuleb konsulteerida tellija esindajaga, üldjuhul peab olema tuletööde luba. Keevisliiteid tohib teha vaid lengi piirkonnas, kus on kinnituslapp. Pöörata tähelepanu keevitusjärgsele korrosioonikaitsele ning teraskonstruksioonide tulekaitse säilimisele!

#### 1.4 Paigaldusvahe tihendamine

1.4.1 Paigaldusvahe täita ja tihendada kivivilla või montaasivahuga. Vuugivahe 0-20 mm võib täita tuletõkkemontaasivahuga, kui vahe on suurem kui 20 mm tuleb uks paigaldada kivivillaga. Kui paigaldusvahet ei viimistleta krohvi vms. tulekindla materjaliga, tuleb need katta terasliistudega..

#### 1.5 Ukselehe paigaldamine

1.5.1 Kontrollida hingelaagrite olemasolu. Tõsta uks hingedele.

1.5.2 Jälgida, et ukseleht oleks loodis ning ukseleht liiguks vabalt ja sulguks takistusteta.

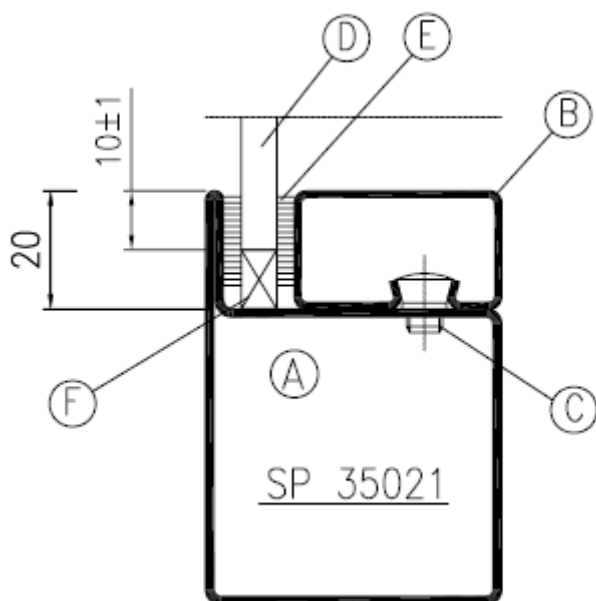
1.5.3 Kontrollida luku töötamist mõlemalt poolt.

1.5.4 Kinnitada sulguri vars ukselehe külge (vars on transpordiks ukselehe küljest lahti võetud ja kinnitatud sulguri külge).

1.5.5 Kontrollida sulguri töötamist, et oleks tagatud ukse sulgumine ja fikseerumine luku kaldkeelde.

#### 1.6 Avade monteerimine

Terasprofiil avatäidete ja uste külge või üla seinasadel ei ole tehases monteeritud neid klaas- ja umbosaid, millest läbivalt on vaja toote raami kinnitada. All on toodud eskiis klaasimisest, kuid **tuletõkke terasprofiilavatäidete puhul** on tagatud nende tuletõkkeklassile vastamine vaid siis, kui **avade monteerimistööd on teostanud tootja esindaja** või tootja poolt vastava väljaõppe saanud volitatud uste paigaldaja.



Doordec OÜ	Koostas: Kaider Puniste	Tähis: P07J08v2
<b>Tuletõkke terasprofiilavatäidete paigaldamine</b>	Kinnitas: Kaider Puniste	Leht: 3
	Kehtib alates: 01.07.2012	Lehti: 3

A-terasprofiil avatäite raam, B-klaasimisliist, C-kruvi liistu kinnitamiseks, D-klaas või terasleht/isolatsioonimaterjal/terasleht täidis, E-tihend, F-klaasi kandev/asendit fikseeriv fikseeriv klots

## 1.7 Piirliistude paigaldamine

1.7.1 Kui ukse palesid ei viimistleta krohvi, kipsplaadi või muude viimistlusmaterjalidega, siis on võimalik uksega komplektis tellida teraslehest piirliistud, mis võivad olla erinevate mõõtudega sisenurkliistud, karpliistud (kui uks paigaldadakse seinaga tasa) või Z-kujulised liistud. Teraslehest piirliistud on soovitatav kinnitada tõmbeneetidega ukselengi külge. Neetide tihedus peab olema piisav, et liist saaks korralikult fikseeritud – üldjuhul needid tihedusega mitte alla 400 mm.

Probleemide ja küsimuste korral pöördu Doordec OÜ esindaja poole. **Eelistatud on tuletõkketoodete tootjapoolne paigaldus.**